

Einbauanleitung

Schlüter®-BEKOTEC-EN 12 F PS

Weiterführende Informationen siehe technisches Handbuch bzw. bekotec-therm.com



1. Reinigen des ausreichend tragfähigen und ebenflächigen Untergrundes. Der Untergrund muss vor der Verlegung staubfrei sein und ist daher gründlich abzusaugen.



2. Einbau des Randstreifens BRS 808 KSF mit Klebestützfuß.



3. Verteilerbereich – Ausgleichsplatte Schlüter-BEKOTEC-ENFGK PS (glatte Folienplatte) verlegen.



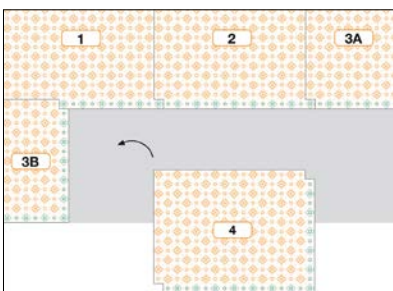
4. Türbereich – Ausgleichsplatte ENFGK PS (glatte Folienplatte) einpassen. Beim Einpassen auf min. 15 cm Überdeckung mit der Noppenplatte EN 12 F PS achten!



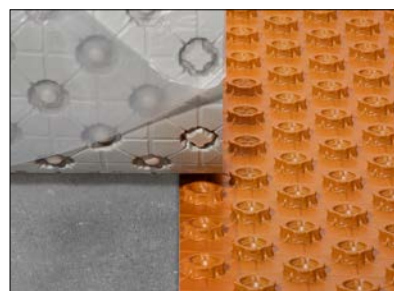
5a. Verarbeiten der Estrichnoppenplatte – Schneiden im Noppenbereich: Winkelschleifer benutzen.



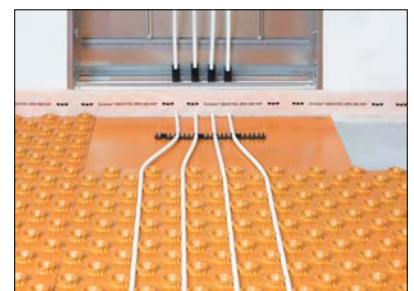
5b. Verarbeiten der Estrichnoppenplatte – Schneiden zwischen den Noppen: mit scharfem Messer/ Cutter anschneiden ... und brechen.



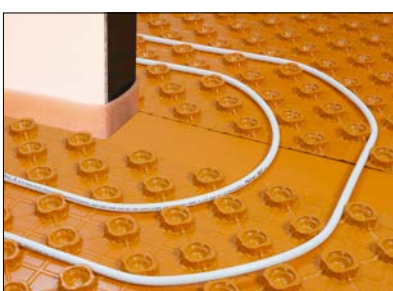
6. Die Verlegerichtung ist durch die, in der Darstellung grün gekennzeichneten, verjüngten Verbindungsnoppen vorgegeben. Abschnitte ≥ 30 cm können am Beginn der nächsten Reihe eingepasst und verklebt werden.



7. Die Schutzfolie ist unmittelbar vor der Verlegung zu entfernen. Die Überlappung der Noppenplatten ergibt sich aus den verjüngten Noppen.



8. Verteilerbereich – Estrichnoppenplatten Schlüter-BEKOTEC-EN 12 F PS auf Ausgleichsplatte ENFGK PS mit min. 15 cm Überlappung verkleben. Rohrklemmleisten BTZRKL 10/12 zur Rohrführung nach Bedarf aufkleben.



9. Türbereich – Rohrführung. Falls erforderlich Dehnfugenprofil Schlüter-DILEX-DFP einbauen (sofern Schallschutzanforderungen bestehen).

**PL Instrukcja montażu
Schlüter®-BEKOTEC-EN 12 F PS
Więcej informacji można znaleźć w podręczniku
technicznym lub na bekotec-therm.com**

1. Oczyszczenie wystarczająco nośnego i równego podłoża. Przed ułożeniem podłoże musi być odpylone i dlatego należy je gruntownie odkurzyć.
2. Montaż paska brzegowego BRS 808 KSF z samoprzylepną podpórką.
3. Obszar rozdzielacza – ułożyć płytę wyrównującą Schlüter-BEKOTEC-ENFGK PS (gładka płyta foliowa).
4. Obszar drzwi – dopasować płytę wyrównującą ENFGK PS (gładka płyta foliowa). Podczas dopasowywania pamiętać o min. 15-centymetrowym zakładzie płyty na płytę z wypukłościami EN 12 F PS!
- 5a. Obróbka płyty z wypukłościami do jastrychu – cięcie w obszarze wypukłości: użyć szlifierki kątovej.
- 5b. Obróbka płyty z wypukłościami do jastrychu – cięcie między wypukłościami: nadciąć ostrym nożem i odłamać.
6. Kierunek układania jest wyznaczony przez stożkowe wypukłości łączące oznaczone na rysunku zielonym kolorem. Odcinki ≥ 30 cm można dopasować i przykleić na początku kolejnego rzędu.
7. Folie ochronną należy zdjąć bezpośrednio przed ułożeniem. Odpowiednie nakładanie na siebie płyt z wypukłościami jest podyktowane przez stożkowe wypukłości.
8. Obszar rozdzielacza – Przykleić płyty do jastrychu z wypukłościami Schlüter-BEKOTEC-EN 12 F PS do płyty wyrównawczej ENFGK PS z zachowaniem min. 15 cm zakładu. W razie potrzeby przykleić listwy zaciskowe BTZRKL 10/12 do prowadzenia rur.
9. Obszar drzwi – prowadzenie rur. W razie potrzeby zamontować profil dylatacyjny Schlüter-DILEX-DFP (jeśli istnieje wymagania dotyczące izolacji akustycznej).

**HU Schlüter®-BEKOTEC-EN 12 F PS
Beépítési útmutató
További információkat a Műszaki kézikönyvből,
III. a www.bekotec-therm.com címen talál**

1. Tisztítsa meg a megfelelő teherhordású és sík aljzatot. Az aljzatnak fektetés előtt pormentesnek kell lennie, ezért azt alaposan fel kell porszívózni.
2. Fektesse le a BRS 808 KSF ragasztós, támasztólábassz szegélycsíkot.
3. Elosztóterület – Helyezze be a Schlüter-BEKOTEC-ENFGK PS kiegyenlítő toldólemezt (sima fóialemez).
4. Az elosztónál a Schlüter-BEKOTEC-ENFGK PS toldó-kiegyenlítő lemezt (sima fóliás lemez) ragassza le vékonygyázós habarccsal.
- 5a. Az esztriches korongmintás lemez beépítése – vágás a korongok között: használjon sarokcsiszológépet.
- 5b. Az esztriches korongmintás lemez beépítése – éles késsel / szitzzrel vágjon a korongok közé, majd törje le.
6. A lerakási irányt az ábrán zöld színnel jelölt, elvékonyított összekötő korongok adják meg. A 30 cm-nél nagyobb levágott darabokat a következő sor elején be lehet illeszteni és le lehet ragasztani.
7. A védőfoliát közvetlenül a fektetés előtt távolítsa el. A korongmintás lemezeket az elvékonyított korongoknál kell egymásra lapolni.
8. Elosztó területe – A Schlüter-BEKOTEC-EN 12 F PS esztriches korongmintás lemezeket min. 15 cm átlapolással ragassza rá az ENFGK PS kiegyenlítő lemeze. A BTZRKL 10/12 csőszorítókat kapcsolja ragassza rá szükség szerint a csővezetékre.
9. Ajtó területe – Csővezeték. Szükség esetén építse be a Schlüter-DILEX-DFP dilatációs profilt (amennyiben hanggátlási követelményeknek kell eleget tenni).

**TR Schlüter®-BEKOTEC-EN 12 F PS Montaj Talimatı
Daha fazla bilgi için teknik kılavuza veya
bekotec-therm.com'ye bakınız**

1. Yeterince yük taşıyabilecek ve düz olan yüzeyi temizleyin. Yüzeyi döşemeden önce tozsuz olmalı ve bu nedenle iyice temizlenmelidir.
2. Yapışkan destek ayaklı BRS 808 KSF kenar şeridinin uygulanması.
3. Dağıtıcı alanı – Schlüter-BEKOTEC-ENFGK PS dengeleme plakasını (pürüzsüz folyo plaka) döşeyin.
4. Kapı bölgesi – Dengeleme plakasını ENFGK PS (pürüzsüz plaka) alıştırın. Alıştırma sırasında EN 12 F PS kabarcıklı plaka ile en az 15 cm örtüşmeye dikkat edin!
- 5a. Kabarcıklı şap plakasının işlenmesi – Kabarcıklı alanda kesme: Açılı taşlama kullanın.
- 5b. Kabarcıklı şap plakasının işlenmesi – Kabarcıklar arasında kesme, keskin bıçakla/ maket bıçağıyla kesme ... ve kırma.
6. Döşeme yönü, resimde yeşil ile işaretlenmiş konik bağlantı kabarcıkları ile belirlenmiştir. ≥ 30 cm'lik bölümler bir sonraki sıranın başına yerleştirilebilir ve yapıştirilabilir.
7. Koryuyucu folyo döşemeden hemen önce çıkartılmalıdır. Kabarcıklı plakaların üst üste binmesi konik kabarcıklardan meydana gelir.
8. Dağıtıcı bölgesi – Schlüter-BEKOTEC-EN 12 F PS şap kabarcıklı plakaları ENFGK PS dengeleme plakasının üzerine min. 15 cm üstüne bindirerek yapıştirın. Gerektiğinde boru yönlendirme için BTZRKL 10/12 boru sıkıştırma şeritlerini yapıştirın.
9. Kapı bölgesi – Boru yönlendirme. Gerektiğinde Schlüter-DILEX-DFP genleşme derzi profilini takın (ses yalıtımı gerekiyorsa).

**DA Monteringsvejledning
Schlüter®-BEKOTEC-EN 12 F PS
Yderligere oplysninger kan fås i den tekniske
manual eller på bekotec-therm.com**

1. Rengöring af det tilstrækkeligt bærende og jævne underlag. Underlaget skal være støvrit, og bør derfor støvsuges grundigt før udlægningen.
2. Montering af BRS 808 KSF-kantbånd med selvklæbende støttefod.
3. Fordelingsområde – anbring udligningsplade Schlüter-BEKOTEC-ENFGK PS (glat folieplade).
4. Dørområde – anbring udligningspladen ENFGK PS (glat folieplade). Sørg for min. 15 cm overlap med nopperpladen EN 12 F PS!
- 5a. Behandling af nopret gulvmonteringsplade – tilskæring i det noprede område: Benyt vinkelsliber.
- 5b. Behandling af nopret gulvmonteringsplade – tilskæring mellem nopperne: Skær for med en skarp kniv/cutter... og bræk over.
6. De koniske forbindelsesnopper, der er markeret med grønt på illustrationen, specificerer udlægningsretningen. Sektioner ≥ 30 cm kan monteres og limes i begyndelsen af den næste række.
7. Fjern beskyttelsesfolien lige før udlægning. De koniske nopper bestemmer pladernes overlap.
8. Fordelerområde – Lim de noprede plader Schlüter-BEKOTEC-EN 12 F PS på udligningspladen ENFGK PS med mindst 15 cm overlap. Lim rørklemmer BTZRKL 10/12 på til rørføring efter behov.
9. Dørområde – rørføring. Monter om nødvendigt dilationsfugeprofil Schlüter-DILEX-DFP (hvis der er krav om lydisolering).

**PT Instruções de montagem
Schlüter®-BEKOTEC-EN 12 F PS
Para mais informações, consultar o manual
técnico ou www.bekotec-therm.com**

1. Limpeza da base nivelada e com capacidade de carga suficiente. A base não pode ter pó antes da colocação, pelo que deve ser muito bem aspirada.
2. Instalação da banda perimetral BRS 808 KSF com base de apoio adesiva.
3. Área do distribuidor – Instalar a placa de compensação Schlüter-BEKOTEC-ENFGK PS (placa de película lisa).
4. Área da porta – encaixar a placa de compensação ENFGK PS (placa de película lisa). Ao encaixar, ter em conta a sobreposição de, no mínimo, 15 cm com a placa de nódulos EN 12 F PS.
- 5a. Instalação da placa com nódulos para betonilha – cortes na área dos nódulos: utilizar uma rebarbadora.
- 5b. Instalação da placa com nódulos para betonilha – cortes entre os nódulos: cortar com uma faca ou um xis-ato e partir.
6. O sentido de colocação é indicado pelos nódulos de ligação afunilados marcados a verde na imagem. Seccões ≥ 30 cm podem ser encaixadas e coladas no início da fila seguinte.
7. retirar a película protectora após a instalação. A sobreposição da placa com nódulos é resultado dos nódulos afunilados.
8. Área de distribuição – Colar a placa com nódulos para betonilha Schlüter-BEKOTEC-EN 12 F PS na placa de compensação ENFGK PS com 15 cm de sobreposição. Colar a régua de encaixe de tubo BTZRKL 10/12 para guiar o tubo como for necessário.
9. Área da porta – guia de tubo. Caso seja necessário, montar o perfil de juntas de dilatação Schlüter-DILEX-DFP (desde que existam requisitos de isolamento acústico).

**EL Οδηγίες τοποθέτησης Schlüter®-BEKOTEC-EN 12 F PS
Για περισσότερες πληροφορίες, βλ. τεχνικό εγχειρίδιο
ή bekotec-therm.com**

1. Καθαρισμός του επιπέδου υποστρώματος που διαθέτει επαρκή φέρουσα ικανότητα. Το υπόστρωμα πρέπει να μην έχει σκόνη πριν από την τοποθέτηση και για αυτό απαιτείται σχολαστικό καθαρισμό με ηλεκτρική σκούπα.
2. Τοποθέτηση της λωρίδας άκρων BRS 808 KSF με κολλητή βάση στρίβεις.
3. Περιοχή διανομέα – Τοποθετήστε την πλάκα εξομάλυνσης Schlüter-BEKOTEC-ENFGK PS (λεία πλάκα μεμβράνης).
4. Περιοχή πόρτας – Προσαρμόστε την πλάκα εξομάλυνσης ENFGK PS (λεία πλάκα μεμβράνης). Κατά την προσαρμογή, προσέξτε ώστε να υπάρχει τουλάχιστον 15 cm επικάλυψη με την πλάκα με εξογκώματα EN 12 F PS!
- 5a. Επεξεργασία της πλάκας δαπέδου με εξογκώματα – Χρησιμοποιήστε γωνιακό τροχό.
- 5b. Επεξεργασία της πλάκας δαπέδου με εξογκώματα – Κόψτε ανάμεσα στα εξογκώματα με αιχμηρό μαχαίρι/κόφτη ... και σπάστε.
6. Η κατεύθυνση τοποθέτησης ορίζεται από τα εικονιζόμενα με πράσινο χρώμα λοξομημένα εξογκώματα σύνδεσης. Τα κομμάτια ≥ 30 cm μπορούν να προσαρμόζονται και να κολλούνται στην αρχή της επόμενης σειράς.
7. Αφαιρέστε την προστατευτική μεμβράνη ακριβώς πριν την τοποθέτηση. Η επικάλυψη των πλακών με εξογκώματα προκύπτει από τα κωνικά εξογκώματα.
8. Περιοχή διανομέα – Κολλήστε τις οδοντωτές πλάκες δαπέδου Schlüter-BEKOTEC-EN 12 F PS στην πλάκα εξομάλυνσης ENFGK PS με ελάχ. επικάλυψη 15 cm. Κολλήστε ανάλογα με τις ανάγκες τις λωρίδες σύσφιξης σωλήνων BTZRKL 10/12 για τη δρομολόγηση των σωλήνων.
9. Περιοχή πόρτας – πορεία σωλήνων. Αν απαιτείται, τοποθετήστε το προφίλ αρμών διαστολής Schlüter-DILEX-DFP (αν υπάρχουν απαιτήσεις ηχομόνωσης).

EN **Installation instructions for
Schlüter®-BEKOTEC-EN 12 F PS**
For further information please refer to the Technical Manual or www.bekotec-therm.com

1. Thoroughly clean the load bearing and level substrate. Thoroughly vacuum the substrate prior to installation to remove all dust.
2. Install the edging strip BRS 808 KSF with integrated foil leg.
3. Distributor area – Install the levelling panel Schlüter-BEKOTEC-ENFGK PS (smooth foil panel).
4. Door area – Cut the levelling panel ENFGK PS (smooth foil panel) to size. When cutting to size, ensure an overlap of at least 15 cm with the studded panel EN 12 F PS.
- 5a. Install the studded screed panel – For cuts in the studded section: use an angle grinder.
- 5b. Install the studded screed panel – Cut between the studs with a sharp knife/cutter ... and break.
6. The installation direction is indicated by the tapered connection studs, which are shown in green colour on the drawing. Cut segments that are longer than ≥ 30 cm can fit into the next row.
7. Remove the protective film immediately prior to installation. The overlap of the studded panels results from the tapered studs.
8. Distributor area – Adhere the studded screed panels Schlüter-BEKOTEC-EN 12 F PS to the levelling panel ENFGK PS with an overlap of at least 15 cm. Adhere the pipe clamping strips BTZRKL 10/12 to form the pipes as needed.
9. Door area – Pipe layout. If necessary, install the expansion joint profile Schlüter-DILEX-DFP (if there are sound insulation requirements).

IT **Istruzioni di posa
Schlüter®-BEKOTEC-EN 12 F PS**
Per ulteriori informazioni vedere il manuale tecnico o consultare il sito www.bekotec-therm.com

1. Pulizia del supporto sufficientemente portante e planare. Prima della posa eliminare completamente la polvere aspirandola accuratamente.
2. Posa delle fascette perimetrali BRS 808 KSF con base adesiva.
3. Zona del collettore – Posare il pannello di livellamento Schlüter-BEKOTEC-ENFGK PS (pannello liscio).
4. Zona della porta – Montaggio dei pannelli di livellamento ENFGK PS (pannello liscio). Durante il montaggio prestare attenzione a rispettare un sovrappiombamento minimo di 15 cm con il pannello a rilievi EN 12 F PS!
- 5a. Applicazione del pannello a rilievi – Taglio nella zona dei rilievi: usare una smerigliatrice angolare.
- 5b. Applicazione del pannello a rilievi – Taglio tra i rilievi: incidere con un coltellino/un taglierino affilato ... e spezzare.
6. La direzione di posa è determinata dai rilievi di collegamento contrassegnati in verde nell'illustrazione. Sezioni ≥ 30 cm possono essere posate e incollate all'inizio della fila successiva.
7. Rimozione della pellicola protettiva subito prima della posa. I pannelli vengono fissati fra loro sovrapponendo ed incastrando una fila di rilievi.
8. Zona del collettore – Incollare i pannelli a rilievi Schlüter-BEKOTEC-EN 12 F PS sul pannello di livellamento ENFGK PS con una sovrapposizione minima di 15 cm. Applicare i supporti in plastica BTZRKL 10/12 per fissare i tubi per riscaldamento, ove necessario.
9. Zona della porta – Tubi per riscaldamento. Utilizzare il giunto di frazionamento Schlüter-DILEX-DFP in caso di necessità (ove fosse necessario un isolamento da rumori da calpestio).

FR **Instructions de mise en œuvre
Schlüter®-BEKOTEC-EN 12 F PS**
Pour de plus amples informations, consultez le manuel technique sur notre site Internet : bekotec-therm.com

1. Nettoyer le support. Celui-ci doit être plan et suffisamment porteur. Veiller à dépolvériser le support avant la pose et aspirer si nécessaire.
2. Appliquer la bande périphérique BRS 808 KSF avec embase autocollante.
3. Au pied du collecteur – Déoupe et pose sur l'adhésif double face du panneau de compensation lisse Schlüter-BEKOTEC-ENFGK PS.
4. Aux seuils de portes : ajuster le panneau périphérique ENFGK PS (panneau lisse). Veillez à recouvrir la dalle à plots EN 12 F PS avec un débord d'au moins 15 cm lors de l'ajustement !
- 5a. Mise en œuvre de la dalle à plots : la découper au niveau des plots à l'aide d'une meuleuse d'angle.
- 5b. Mise en œuvre de la dalle à plots : entailler la dalle entre les plots avec un cutter, puis la casser.
6. Le sens de pose est défini par la position des plots servant à la liaison entre dalles représentés en vert. Les découpes ≥ 30 cm peuvent être réutilisées au début de la rangée suivante.
7. Retirer le film protecteur juste avant la pose. Les plots déladés permettent de superposer les dalles à plots.
8. Dans la zone du collecteur : Coller les dalles à plots Schlüter-BEKOTEC-EN 12 F PS sur le panneau de compensation ENFGK PS en les superposant d'au moins 15 cm. Coller, si nécessaire, les barrettes de fixation BTZRKL 10/12 pour la répartition et le guidage des tubes de chauffage.
9. Aux seuils de portes, guidage des tubes. Mise en place, si nécessaire, du profilé de fractionnement Schlüter-DILEX-DFP (en cas d'exigences en matière d'isolation phonique).

ES **Instrucciones de montaje
Schlüter®-BEKOTEC-EN 12 F PS**
Para más información consulte el manual técnico o www.bekotec.es

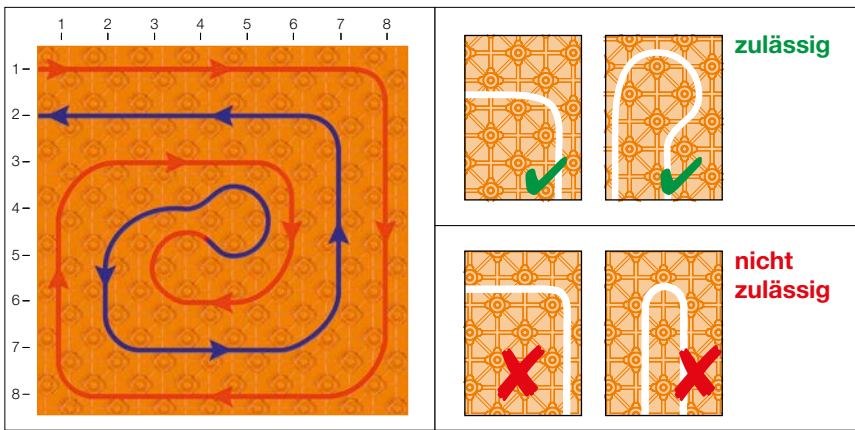
1. Limpiar el soporte. Éste debe ser estable y estar nivelado. Antes de la colocación, el soporte debe estar libre de polvo, por lo que se debe aspirar a fondo.
2. Colocar la cinta perimetral BRS 808 KSF con pie de apoyo adhesivo.
3. Área de distribución: Coloque la placa de nivelación Schlüter-BEKOTEC-ENFGK PS (placa de lámina lisa).
4. Zona de paso de puerta: colocar la placa lisa ENFGK PS. Al colocarla, es importante asegurarse de que haya un solapamiento de 15 cm como mínimo con la placa de nodulos EN 12 F PS.
- 5a. Placa de nodulos: para cortar la zona de los nodulos utilizar una amoladora angular.
- 5b. Placa de nodulos: para cortar la zona entre los nodulos utilizar una cuchilla afilada/cúter... y partir.
6. La dirección de colocación se indica en el esquema con los nodulos de unión en verde. Las secciones ≥ 30 cm pueden encajarse y pegarse al inicio de la siguiente fila.
7. El film protector se debe retirar justo antes de la colocación. El solapado de las placas de nodulos se forma a partir de los nodulos.
8. Zona del distribuidor: Pegar las placas de nodulos Schlüter-BEKOTEC-EN 12 F PS sobre la placa lisa ENFGK PS solapando ambas placas 15 cm como mínimo. Pegar las guías de fijación de los tubos de calefacción BTZRKL 10/12 según se requiera.
9. Zona de paso de puerta: guiado de tubos. En caso necesario, instalar el perfil para juntas de dilatación Schlüter-DILEX-DFP (si existen requisitos de insonorización).

NL **Inbouwhandleiding
Schlüter®-BEKOTEC-EN 12 F PS**
Voor meer informatie, zie het technisch handboek of kijk op bekotec-therm.com

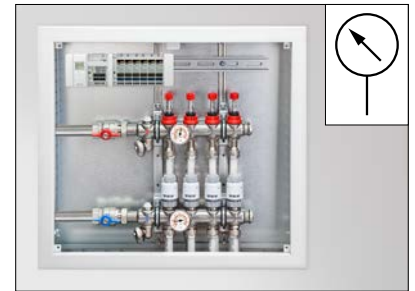
1. Reiniging van de voldoende draagkrachtige en effen ondergrond. De ondergrond moet stofvrij zijn alvorens het materiaal te plaatsen en moet daarom grondig worden gereinigd.
2. Plaatsing van randstrook BRS 808 KSF met klevende steunvoet.
3. Verdeelunitzone – Compensatieplaat Schlüter-BEKOTEC-ENFGK PS (gladde folieplaat) plaatsen.
4. Deurzone – Compensatieplaat ENFGK PS (gladde folieplaat) inbouwen. Let bij het inbouwen op een overlapping van min. 15 cm met de noppenplaat EN 12 F PS!
- 5a. Dekvloernoppenplaat verwerken – Door de noppen slijpen: gebruik een haakse slijper.
- 5b. Dekvloernoppenplaat verwerken – Tussen de noppen snijden met een scherp mes/cutter insnijden ... en breken.
6. De plaatsingsrichting wordt aangegeven door de op de afbeelding groen weergegeven smallere verbindingenoppen. Afgesneden stukken ≥ 30 cm kunnen aan het begin van de volgende rij worden geplaatst en verlijmd.
7. Verwijder net vóór de plaatsing de beschermfolie. De overlapping van de noppenplaten gebeurt aan de smallere noppen.
8. Verdeelunitzone – Dekvloernoppenplaat Schlüter-BEKOTEC-EN 12 F PS op compensatieplaat ENFGK PS met min. 15 cm overlapping verlijmen. Buisklemhouders BTZRKL 10/12 voor het leiden van de buis, waar nodig vastkleven.
9. Deurzone – Buisdoorvoering. Indien noodzakelijk uitzettingsvoegprofiel Schlüter-DILEX-DFP inbouwen (voor zover er geluidsisolatie vereist is).

CS **Návod k montáži
Schlüter®-BEKOTEC-EN 12 F PS**
Další informace naleznete v technické příručce nebo na adrese www.bekotec-therm.com

1. Vyčištění dostatečně nosného a rovného podkladu. Podklad je třeba před pokládkou řádně vysát a zbavit ho tím prachu.
2. Instalace obvodové pásky BRS 808 KSF s lepicí patkou.
3. Oblast rozdělovače – Položte vyrovnávací desku Schlüter-BEKOTEC-ENFGK PS (hladká foliová deska).
4. Oblast dveří – spasování vyrovnávací desky ENFGK PS (hladká foliová deska). Při spasování dejte pozor na min. 15cm překrytí s deskou s výlisky EN 12 F PS!
- 5a. Zpracování potěrové desky s výlisky – řezání v oblasti výlisků: použijte úhlovou brusku.
- 5b. Zpracování potěrové desky s výlisky – řezání mezi výlisky: nařízněte ostrým nožem / odlamovacím nožem ... a odlomte.
6. Směr pokládky je určen na obrázku zeleně označenými kuželovitými spojovacími výlisky. Úseky ≥ 30 cm lze osadit a slepit na začátku další řady.
7. ochrannou fólii odstraňte bezprostředně před pokládkou. Překrytí desek s výlisky vyplývá z kuželovitých výlisků.
8. Oblast rozdělovače – Nalepte potěrové desky s výlisky Schlüter-BEKOTEC-EN 12 F PS na vyrovnávací desku ENFGK PS s min. 15cm překryvem. podle potřeby nalepte upínací lišty BTZRKL 10/12 pro vedení potrubí.
9. Oblast dveří – vedení potrubí. V případě potřeby nainstalujte dilatační profil Schlüter-DILEX-DFP (pokud existují požadavky na zvukovou izolaci).



10. Beim Einbringen der systemzugehörigen Heizrohre mit \varnothing 10 mm sind diese in doppeltem Verlegeabstand bis zur Wendeschleife zu verlegen. Nach der Wende wird der Rücklauf (blaue Darstellung) im verbliebenen Freiraum mittig eingelegt. **Wichtig:** Umlenkung der Heizrohre gemäß Darstellung! Die Heizkreislänge beträgt max. 50 m.



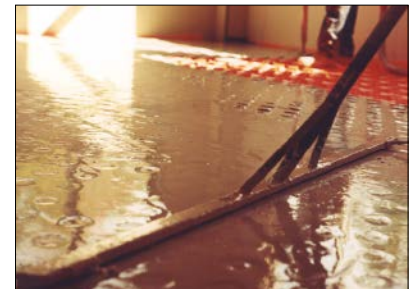
11. Druckprobe –
Vor dem Einbringen des Estrichs ist eine Druckprüfung durchzuführen (siehe Druckprobenprotokoll, technisches Handbuch).



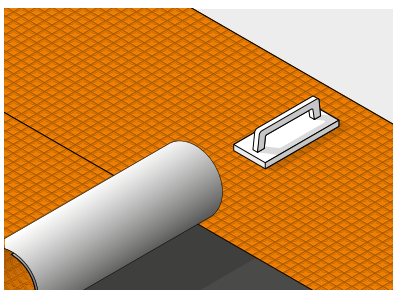
12. Einbau des Estrichmörtels ohne Bewehrung und Bewegungsfuge (Estrichgüte CA/CT-C25-F4, max. F5). Ausnahme: im Türbereich, mit Kellenschnitt oder Dehnfugenprofil Schlüter-DILEX-DFP sowie bei Bauwerkstrennfugen.



13. Abziehen der Estrichfläche mit einer Mindestüberdeckung von 8 mm. Höhenausgleich bei bereichswisehen Unebenheiten bis max. 15 mm Estrichüberdeckung (für nichtkeramische Beläge Datenblatt 9.7 beachten).



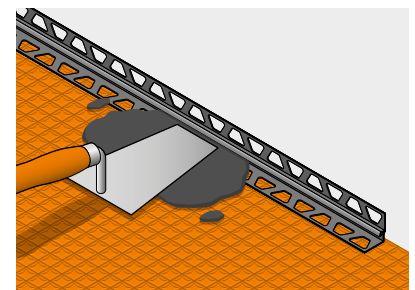
14. Alternativ zu **12.** und **13.**: Einbringen eines Fließestrichs: Sorgfältige Verlegung der Noppenplatten und Verschluss der Schnittkanten/Endpunkte. Ein Hinterlaufen der BEKOTEC-Platten ist zu verhindern.



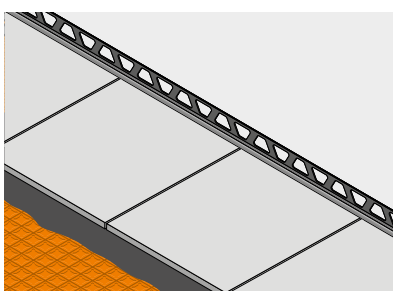
15. Für keramische Beläge/Naturstein: Verlegung der Verbundkopplungsmatte Schlüter-DITRA in frischem Dünnbettmörtel nach Begehbarkeit des Estrichs. Bei Calciumsulfatestrich nach einer Restfeuchte von $\leq 2\%$.



16. Einbau des Bewegungsfugenprofils Schlüter-DILEX-BWS oder Schlüter-DILEX-KS auf DITRA.



17. Einbau des Randbewegungsfugenprofils Schlüter-DILEX-EK bzw. -DILEX-RF.



18. Verlegung des Fliesenbelags auf DITRA in Dünnbettmörtel.



Bitte beachten Sie auch die ausführlichen Informationen des Produktdatenblattes 9.7 Schlüter-BEKOTEC EN 12 F PS.

EN

10. Install the system heating pipes (Ø 10 mm) at double the installation spacing to the reversal loop. After the reversal loop, insert the return line (blue) into the centre of the remaining space. **Important:** Form the heating pipes as shown in the drawing! The length of the heating circuit is max. 50 m.
11. Pressure test – Carry out a pressure test before installing the screed (see pressure test log in the Technical Manual).
12. The screed mortar is installed without reinforcement and movement joint (screed quality CA/CT-C25-F4, max. F5). Exception: in door areas, with a joint or expansion joint profile Schlüter-DILEX-DFP, and in case of structural movement joints.
13. Level the screed surface with an overlap of at least 8 mm. Screed coverage for levelling uneven sections in the floor max. 15 mm (observe the instructions in data sheet 9.7 for non-ceramic coverings).
14. Alternative to steps 12 and 13: Install a flowing screed after carefully placing the studded panels and sealing the abutting edges/end points. Make sure the screed does not flow underneath the BEKOTEC panels.
15. For ceramic coverings/natural stone: Install the bonded uncoupling mat Schlüter-DITRA in freshly installed thin-bed mortar once the screed is ready to bear weight. Gypsum based screeds should have reached a residual moisture level below 2%.
16. Install the movement joint profile Schlüter-DILEX-BWS or Schlüter-DILEX-KS over DITRA.
17. Install the joint movement profile Schlüter-DILEX-EK or -DILEX-RF.
18. Install the tile covering on DITRA in thin-bed mortar.

Please also observe the detailed information provided in product data sheet 9.7 Schlüter-BEKOTEC EN 12 F PS.

FR

10. Le tube de Ø 10 mm se pose en escargot, le départ s'effectue avec un écartement d'enroulement du double du pas prescrit par le dimensionnement. Au centre de la zone, le retour (en bleu) vers le collecteur se fait centré sur l'écartement laissé. **Important :** les changements de direction des tubes de chauffage doivent être réalisés comme indiqué sur le schéma. Longueur max. du circuit de chauffage environ 50 m.
11. Essai de pression : effectuer un essai de pression avant de réaliser la chape (se reporter à la procédure et au procès-verbal du Manuel Technique).
12. Le coulage de la chape se fait sans armature et sans joint de mouvements (chape : CA/CT-C25-F4, max. F5). Exception faite du respect des joints de structure, et dans le cas d'isolation phonique du traitement des seuils de portes avec le profilé Schlüter-DILEX-DFP.
13. La chape doit recouvrir les plots d'au moins 8 mm et en fonction des hauteurs de réservation elle peut atteindre un recouvrement du plot de 15 mm maximum (dans le cas de revêtements non céramiques, se reporter à la fiche technique 9.7).
14. Autre solution : réalisation d'une chape fluide. Poser les dalles à plots de façon jointive et veiller à condamner les arêtes/extrémités Il convient de prévenir toute infiltration à l'arrière des dalles BEKOTEC.
15. Pour les revêtements en céramique/pierre naturelle : colle la natte de découplage Schlüter-DITRA avec un mortier-colle C2 dès que la chape est accessible à la marche. Pour les chapes en sulfate de calcium, attendre que le taux d'humidité résiduelle soit ≤ 2%.
16. Poser le profilé de mouvements Schlüter-DILEX-BWS ou Schlüter-DILEX-KS sur la natte DITRA.
17. Mise en place du profilé périphérique Schlüter-DILEX-EK ou -DILEX-RF.
18. Poser le carrelage sur la natte DITRA avec du mortier-colle.

Veillez également tenir compte des informations détaillées figurant dans la fiche produit 9.7 Schlüter-BEKOTEC EN 12 F PS.

NL

10. Bij het aanbrengen van de bij het systeem behorende verwarmingsbuizen met Ø 10 mm moeten deze met een dubbele legafstand tot aan het keerpunt worden gelegd. Na het keerpunt wordt de retourleiding (blauw weergegeven) in het midden van de vrij gebleven ruimte gelegd. **Belangrijk:** Buiging van de verwarmingsbuizen conform weergave! De lengte van het verwarmingscircuit bedraagt max. 50 m.
11. Drukproef – Alvorens de dekvloer aan te brengen, moet een drukproef worden uitgevoerd (zie het protocol voor drukproeven, technisch handboek).
12. De dekvloermortel wordt zonder wapening en bewegingsvoeg aangebracht (dekvloer kwaliteit CA/CT-C25-F4, max. F5). Uitzondering: In de deurzone, met insnijding of uitzettingsvoegprofiel Schlüter-DILEX-DFP en bij constructievoegen.
13. Afreien van het dekvloeroppervlak met een minimale bedekking van 8 mm. Hoogtecompensatie bij oneffenheden in sommige gedeelten tot max. 15 mm boven de noppen (voor niet-keramische bekledingen, neem productdatatablad 9.7 in acht).
14. Alternatief voor 12 en 13: Aanbrengen van een vloeibare dekvloer: zorgvuldige plaatsing van de noppenplaten en afsluiting van de snijranden/eindpunten. Er moet worden voorkomen dat vloeibare dekvloer achter de BEKOTEC platen terechtkomt.
15. Voor keramische tegelbekledingen/natuursteen: Plaatsing van de ontkoppelingsmat Schlüter-DITRA in verse dunbedmortel zodra de dekvloer begaanbaar is. Bij calciumsulfaatdekvloeren na een restvochtgehalte van ≤ 2%.
16. Aanbrengen van het bewegingsvoegprofiel Schlüter-DILEX-BWS of Schlüter-DILEX-KS op DITRA.
17. Aanbrengen van het randbewegingsvoegprofiel Schlüter-DILEX-EK resp. -DILEX-RF.
18. Plaatsing van de tegelbekleding op DITRA in dunbedmortel.

Neem ook de uitgebreide informatie van het productdatatablad 9.7 Schlüter-BEKOTEC EN 12 F PS in acht.

IT

10. L'installazione dei tubi per riscaldamento Ø 10 mm del sistema deve avvenire con passo doppio fino alla curvatura per il ritorno. Dopo tale curvatura, il ritorno (rappresentazione blu) viene installato nello spazio libero rimasto. **Importante:** la curvatura dei tubi per riscaldamento deve essere come indicato nella figura! La lunghezza massima del circuito è di 50 m.
11. Prova di tenuta – Prima della stesura del massetto, effettuare una prova di tenuta sotto pressione (vedere il protocollo del test di pressione, manuale tecnico).
12. La stesura del massetto non richiede l'utilizzo di reti, fibre o additivi e neppure di giunti di dilatazione (massetto tipo CA/CT-C25-F4, max. F5). Eccezione: nella zona delle porte (un taglio o un giunto di frazionamento Schlüter-DILEX-DFP) così come in corrispondenza di giunti strutturali.
13. Realizzazione della superficie del massetto con una copertura minima di 8 mm. Livellamento dell'altezza in caso di irregolarità fino a max. 15 mm di copertura del massetto (in caso di rivestimenti non ceramici vedere scheda tecnica 9.7).
14. Alternativa ai punti 12. e 13.: posa di un massetto liquido autolivellante: posa accurata dei pannelli a rilievi e chiusura dei bordi di taglio/punti finali. Impedire che il massetto raggiunga la parte posteriore dei pannelli BEKOTEC.
15. Per rivestimenti in ceramica/pietra naturale: posa della guaina di separazione Schlüter-DITRA con adesivo a letto sottile dopo che il massetto diventa calpestabile. Nel caso di un massetto in anidrite quando l'umidità residua è ≤ 2%.
16. Installazione di giunti di dilatazione Schlüter-DILEX-BWS o Schlüter-DILEX-KS su DITRA.
17. Installazione di giunti perimetrali Schlüter-DILEX-EK o Schlüter-DILEX-RF.
18. Posa del rivestimento ceramico su DITRA con adesivo a letto sottile.

Attenersi sempre alle informazioni dettagliate riportate nella scheda tecnica 9.7 Schlüter-BEKOTEC EN 12 F PS.

ES

10. Los tubos de calefacción del sistema, de Ø 10 mm, se deben colocar al doble de distancia hasta el bucle de giro. Tras el giro, el tubo de retorno (marcado en azul) se coloca centrado en el espacio libre restante. **Importante:** ¡Manipular los tubos de calefacción como se muestra en la imagen! La longitud del circuito de calefacción es de 50 m máx.
11. Prueba de presión: antes de incorporar el recrecido de mortero, se debe realizar una prueba de presión (véase el protocolo de la prueba de presión en el manual técnico).
12. La incorporación del mortero de recrecido se realiza sin armadura ni junta de movimiento (calidad del mortero de recrecido CA/CT-C25-F4, máx. F5). Excepción: en la zona de las puertas, con corte de separación o perfil de juntas de dilatación Schlüter-DILEX-DFP así como en juntas estructurales.
13. Los nódulos de la placa se deben cubrir con un espesor mínimo de 8 mm de recrecido de mortero. Para la nivelación de irregularidades, se puede aplicar un espesor máximo de 15 mm (para recubrimientos no cerámicos, se debe consultar la ficha técnica 9.7).
14. Alternativa a los pasos 12 y 13: Instalar un recrecido autonivelante después de colocar con cuidado los paneles con montantes y sellar los bordes/puntos finales contiguos. Asegúrese de que el recrecido no fluya por debajo de los paneles BEKOTEC.
15. Para recubrimientos cerámicos/piedra natural: colocar la lámina de desolidarización Schlüter-DITRA con cemento cola una vez que el recrecido sea transitable. En recrecidos de mortero de sulfato de calcio tras una humedad residual ≤ 2 %.
16. Instalación del perfil de junta de movimiento Schlüter-DILEX-BWS o Schlüter-DILEX-KS sobre DITRA según las normas aplicables a cada país.
17. Instalación del perfil de movimiento perimetral Schlüter-DILEX-EK o -DILEX-RF.
18. Colocación del recubrimiento cerámico sobre DITRA con adhesivo para baldosas por el método de capa fina.

Tenga también en cuenta la información detallada de la ficha técnica de producto 9.7 Schlüter-BEKOTEC EN 12 F PS.

CS

10. Při pokládce systémových topných trubek Ø 10 mm musí být tyto trubky položeny ve dvojnásobné vzdálenosti až k otočné smyčce. Za otočkou se do středu volného prostoru položí vratné potrubí (značeno modře). **Důležité:** Ohnutí topných trubek dle nákresu! Maximální délka topného okruhu činí 50 m.
11. Tlaková zkouška – před pokládkou potěru je třeba provést tlakovou zkoušku (viz protokol o tlakové zkoušce, technická příručka).
12. Potěrová malta se pokládá bez výtzuže a bez dilatačních spár (kvalita potěru CA/CT-C25-F4, max. F5). Výjimka: v oblasti dveří, prořezávání potěru zednickou ližicí nebo profil pro dilatační spáry Schlüter-DILEX-DFP a objektové spáry.
13. Stažení plochy potěru s minimálním překrytím 8 mm. Vyrovnání výšky v případě nerovnosti v určitých oblastech – max. 15mm překrytí potěru (u nekeramických krytin dodržujte technický list 9.7).
14. Alternativně k bodům 12. a 13.: Instalace litého potěru: Pečlivě položení desek s výluky a uzavření zaříznutých hran/koncových bodů. Je nutné zabránit ujetí desek BEKOTEC.
15. Pro keramické obklady/přírodní kámen: Pokládka separační rohože Schlüter-DITRA do tenkovrstvého lepidla jakmile je potěr pochozí. U siranovápenatého potěru po dosažení zbytkové vlhkosti ≤ 2 %.
16. Instalace dilatačního profilu Schlüter-DILEX-BWS nebo Schlüter-DILEX-KS na DITRA.
17. Montáž dilatačního profilu Schlüter-DILEX-EK nebo DILEX-RF.
18. Pokládka dlažby na lepidlo pro tenkovrstvé lepení DITRA.

Dozřte podrobné informace uvedené v technickém listu 9.7 Schlüter-BEKOTEC EN 12 F PS.

PL

- Przy montażu należących do systemu rur grzewczych o średnicy 10 mm należy je układać w podwójnym rozstawie, aż do pełni zwrótej. Po zwrocie powrót (niebieski kolor) należy włożyć centralnie w pozostawiając wolną przestrzeń. **Ważne:** przekierowanie rur grzewczych należy wykonać zgodnie z ilustracją! Maks. długość obiegu grzewczego wynosi 50 m.
- Próba ciśnieniowa – przed wykonaniem jastrychu należy przeprowadzić próbę ciśnieniową (patrz protokół próby ciśnieniowej, instrukcja techniczna).
- Układanie zaprawy jastrychowej bez zbrojenia i dylatacji (klasa jastrychu CA/CT-C25-F4, maks. F5). Wyjątek: w obszarze drzwi, z nacięciem pacą lub profilem dylatacyjnym Schlüter-DILEX-DFF, jak również przy istniejących dylatacjach konstrukcyjnych.
- Zatarcie powierzchni jastrychowej z minimalnym przykryciem 8 mm. Wyrównanie wysokości w przypadku nierówności w niektórych obszarach do maks. 15 mm przykrycia jastrychem (dla okładzin nieceramicznych patrz opis techniczny 9.7).
- Alternatywa dla pkt 12 i 13: nakładanie jastrychu płynnego: staranne ułożenie płyt z wypukłościami i zamknięcie przyciętych krawędzi / punktów końcowych. Należy zapobiec wyciekaniu wody za płyty BEKOTEC.
- W przypadku okładzin ceramicznych / kamienia naturalnego: ułożenie maty oddzielającej Schlüter-DITRA w świeżej zaprawie cienkowarstwowej w momencie, gdy po jastrychu można już chodzić. W przypadku jastrychów anhydrytowych po uzyskaniu wilgotności końcowej $\leq 2\%$.
- Montaż profilu dylatacyjnego Schlüter-DILEX-BWS lub Schlüter-DILEX-KS na macie DITRA.
- Montaż wklęsłego profilu dylatacyjnego Schlüter-DILEX-EK lub -DILEX-RF.
- Ułożenie okładziny z płytek w zaprawie cienkowarstwowej na macie DITRA.

Należy przestrzegać szczegółowych informacji zawartych w opisie technicznym produktu 9.7 Schlüter-BEKOTEC EN 12 F PS.

HU

- A rendszerhez tartozó $\varnothing 10$ mm-es fűtőcsővek beépítésekor ezeket a fektetési távolság kétszeresével kell lefektetni a fordulóhurokig. A forduló után a visszatérő (kékkel ábrázolva) a fennmaradó szabad hely középre kerül. Fontos: a fűtőcsőveket a képen látható módon alakítsa ki! A fűtőkör hossza legfeljebb 50 m.
- Nyomáspróba – Az esztrich felhordása előtt végezzen nyomáspróbát (lásd a Műszaki kézikönyvben a nyomáspróba jegyzőkönyvet).
- Esztrich-habarcz beépítése vasalat és dilatációs fuga nélkül (esztrich minőség CA/CT-C25-F4, max. F5). Kivétel: az ajtók területén, ahol bevágással vagy Schlüter-DILEX-DFF dilatációs profillal, valamint építésszerkezeti dilatációk felett.
- Az esztrich felületének lehúzása 8 mm vastagságban. A területi egyenetlenségeknél max. 15 mm vastagon lehet esztrichkel kiegyenlíteni (a nem kerámiaából készült burkolatoknál vegye figyelembe a 9.7 adatlapot).
- Alternatíva a 12. és 13. pontokhoz: Úsztatott esztrich felvitele: a korongmintás lemezeket gondosan kell lefektetni és a vágott széleket / végpontokat le kell zárni. El kell kerülni azt, hogy az anyag a BEKOTEC lemezek mögé follyon.
- Kerámia burkolatokhoz / természetes kőlapokhoz: A rétegválasztó és feszültségmentesítő Schlüter-DITRA lemezt friss vékonyágyazós habarcsba kell fektetni az esztrich járhatóvá válása után. Kalciumsulfátos esztrichnél a legfeljebb 2%-os maradványnedvesség elérése után.
- A Schlüter-DILEX-BWS vagy a Schlüter-DILEX-KS dilatációs fugaprofilok beépítése DITRA-ra.
- A Schlüter-DILEX-EK ill. -DILEX-RF dilatációs szegély-fugaprofil beépítése.
- Csempeburkolat lerakása DITRA lemezre vékonyágyazós habarcsba.

Kérjük, hogy vegyék figyelembe a 9.7 Schlüter-BEKOTEC EN 12 F PS termék-adatlapon szereplő részletes információkat is.

TR

- Sisteme ait $\varnothing 10$ mm ısıtma boruları monte edilirken, bunlar dönüş döngüsüne kadar iki katı döşeme mesafesinde döşenmelidir. Dönüşten sonra, kalan boş alanın ortasına dönüş çizgisi (mavi resim) eklenir. **Önemli:** ısıtma borularının gösterildiği gibi ayrılması! ısıtma devresi uzunluğu maksimum 50 m'dir.
- Basınç testi – Şap uygulamadan önce bir basınç testi yapılmalıdır (bakınız basınç test raporu, teknik kılavuz).
- Şap harcının takyisiz ve hareket derzsiz uygulanması (şap kalitesi CA/CT-C25-F4, maks. F5). İstisna: Kapı alanında, mala ile kesilmiş veya Schlüter-DILEX-DFF genleşme derzi profili ile ve yapısız derzler için.
- Şap yüzeyin 8 mm'lik bir asgari kaplamayla çekilmesi. Azami 15 mm'ye kadar kısmi düz olmayan alanlar için yükseklik dengelemesi (seramik olmayan kaplamalar için 9.7 veri sayfasına bakın).
12. ve 13.'e alternatif: Bir yüzer şap uygulaması: Kabaçıklı plakaların titiz bir şekilde döşenmesi ve kesme kenarlarının/uç noktalarının kapatılması. BEKOTEC plakaların arkasına geçilmesi önerilmelidir.
- Seramik kaplamalar/doğal taş için: Şap üzerinde yürünebilir hale geldikten sonra Schlüter-DITRA ayırma membranını taze ince yatak harçla döşeyin. Kalsiyum sülfat şapı ile $\leq 2\%$ artık nem içeriğinden sonra.
- Schlüter-DILEX-BWS veya Schlüter-DILEX-KS hareket derzi profilinin DITRA üzerine uygulanması.
- Schlüter-DILEX-EK veya -DILEX-RF hareket derzi profilinin uygulanması.
- Seramik kaplamasının DITRA üzerine ince yatak harçla uygulanması.

Lütfen Schlüter-BEKOTEC EN 12 F PS ürün veri sayfası 9.7 üzerindeki ayrıntılı bilgileri de dikkate alın.

DA

- Ved installation af de $\varnothing 10$ mm varmerør, der hører til systemet, skal disse føres med dobbelt foringsafstand hen mod vendesløjen. Efter vendingen sættes returlobet (blå illustration) ind centralt i det resterende frie rum. **Vigtigt:** Afled varmerørene i henhold til illustrationen! Varmekredslængden er maks. 50 m.
- Trykprøvning – inden afretningslaget udlægges, skal der udføres trykprøvning (se trykprøvningsprotokol i den tekniske manual).
- Montering af afretningsmørtel uden armering og bevægelsesfuge (afretningslagskvalitet CA/CT-C25-F4, maks. F5). Undtagelse: i dørrådet, med spartel-skæring eller dilationsfugeprofil Schlüter-DILEX-DFF, samt til adskillelsesfuger i bygninger.
- Afretningslaget aftrækkes med et mindsteoverlap på 8 mm. Højdekompensation for ujævnheder i områder op til maks. 15 mm afretningsoverlap (for ikke-keramiske belægninger, se datablad 9.7).
- Alternativ til 12. og 13.: Udlægning af et flydende afretningslag: Omhyggelig udlægning af noppepladerne og lukning af snitkanter/endepunkter. Det skal forhindres, at der trænger noget ind bag BEKOTEC-pladerne.
- Til keramiske belægninger/natursten: Læg komposit-afkoblingsmatten Schlüter-DITRA i frisk tyndtlagsmørtel, når afretningslaget kan betrædes. Ved calciumsulfat-afretningslag efter restfugt på $\leq 2\%$.
- Montering af dilationsfugeprofilen Schlüter-DILEX-BWS eller Schlüter-DILEX-KS på DITRA.
- Montering af kantbevægelsesfuge-profil Schlüter-DILEX-EK eller -DILEX-RF.
- Udlægning af flisebelægning på DITRA i tyndtlagsmørtel.

Vær opmærksom på den udførlige information i produktdatablad 9.7 Schlüter-BEKOTEC EN 12 F PS.

PT

- Os tubos de aquecimento do sistema com $\varnothing 10$ mm devem ser colocados com um intervalo duplo de colocação até à curva de viragem. Depois do ponto de viragem, o circuito de retorno (representado a azul) é disposto centralmente no espaço restante. **Importante:** deflexão dos tubos de aquecimento de acordo com a imagem! O comprimento do circuito de aquecimento é no máx. 50 m.
- Teste de pressão – antes da aplicação da betonilha deve ser executado um teste de pressão (ver protocolo de teste de pressão, manual técnico).
- Aplicação da argamassa da betonilha sem reforço ou junta de movimento (material de betonilha CA/CT-C25-F4, máx. F5). Exceção: na área da porta, com separação feita com junta ou perfil de junta de dilatação Schlüter-DILEX-DFF, assim como em juntas de separação de obras.
- Nivelar a superfície da betonilha com uma cobertura mínima de 8 mm. Compensação de altura no caso de desnivelamentos entre áreas de cobertura de betonilha até o máx. de 15 mm (para revestimentos não cerâmicos, observar a folha de dados 9.7).
- Como alternativa para os pontos 12 e 13: aplicar uma betonilha fluidificada: disposição cuidadosa das placas com nódulos e cobertura dos cantos de corte/pontos terminais. Evitar deixar escorrer a betonilha para a parte inferior das placas BEKOTEC.
- Para revestimentos em cerâmica/pedra natural: colocação da membrana de desacoplamento de união Schlüter-DITRA em cimento cola fresco, assim que seja possível pisar a betonilha. Na betonilha de gesso após uma humidade residual de aprox. $\leq 2\%$.
- Instalação do perfil de juntas de movimento Schlüter-DILEX-BWS ou Schlüter-DILEX-KS em DITRA.
- Instalação do perfil de juntas de movimento Schlüter-DILEX-EK ou Schlüter-DILEX-RF.
- Colocação do revestimento de cerâmica sobre DITRA em cimento cola.

Ter também em atenção as informações detalhadas da ficha de dados de produtos 9.7 Schlüter-BEKOTEC-EN 12 F PS.

EL

- Κατά την τοποθέτηση των θερμαντικών σωλήνων του συστήματος με $\varnothing 10$ mm, οι σωλήνες πρέπει να τοποθετούνται σε διπλή απόσταση έως τον βρόχο στροφής. Μετά τη στροφή, η επιστροφή (μπλε στην απεικόνιση) τοποθετείται στη μέση του εναπομεινούμενου ελεύθερου χώρου. **Σημαντικό:** Αλλαγή κατεύθυνσης των θερμαντικών σωλήνων σύμφωνα με την απεικόνιση! Το μέγιστο μήκος του κυκλώματος θέρμανσης είναι 50 m.
- Δοκιμή πίεσης – Πριν την τοποθέτηση του δαπέδου, πρέπει να εκτελεστεί μια δοκιμή πίεσης (βλ. πρωτόκολλο δοκιμής πίεσης, τεχνικό εγχειρίδιο).
- Τοποθέτηση του κονιαμένου δαπέδου χωρίς οπλισμό και αρμό διαστολής (κατηγορία δαπέδου CA/CT-C25-F4, μέγ. F5). Εξαιρέση: στην περιοχή της πόρτας, με τομή ένωσης ή προφίλ αρμού διαστολής Schlüter-DILEX-DFF, καθώς και σε διαχωριστικούς αρμούς κατασκευής.
- Τράβηγμα της επιφάνειας του δαπέδου με ελάχιστη επικάλυψη 8 mm. Εξομάλυνση ύψους σε τοπικές ανωμαλίες με επικάλυψη δαπέδου έως 15 mm (για μη κεραμικές επιστρώσεις, λάβετε υπόψη το δελτίο δεδομένων 9.7).
- Εναλλακτικά στα 12. και 13.: Εφαρμογή χυτού δαπέδου: Προσεκτική τοποθέτηση των πλακών με εξογκώματα και σφράγιση των ακμών κοπής/ακραίων σημείων. Πρέπει να αποφεύγεται το "τρέξιμο" στις πλάκες BEKOTEC.
- Για κεραμικές επιστρώσεις / φυσική πέτρα: Τοποθέτηση του σύνθετου υποστρώματος απομόνωσης Schlüter-DITRA σε φρέσκο κονίαμα λεπτής στρώσης μετά τη βατότητα του δαπέδου. Στα δάπεδα από θειικό ασβέστιο, μετά από επίτευξη υπολειπόμενης υγρασίας $\leq 2\%$.
- Τοποθέτηση του προφίλ αρμών διαστολής Schlüter-DILEX-BWS ή Schlüter-DILEX-KS σε DITRA.
- Τοποθέτηση του προφίλ αρμών διαστολής άκρων Schlüter-DILEX-EK ή -DILEX-RF.
- Τοποθέτηση της επιστρώσης πλακιδίων πάνω σε DITRA σε κονίαμα λεπτής στρώσης.

Λάβετε υπόψη και τις αναλυτικές πληροφορίες του δελτίου δεδομένων προϊόντος 9.7 - Schlüter-BEKOTEC-EN 12 F PS.